

Guide de Démarrage Rapide

Lecteur de Présentation
FUZZYSCAN FAMILY



FUZZYSCAN
FUZZYSCAN

cino

A propos de ce guide

Nous vous remercions d'avoir choisi le lecteur de présentation de la famille FuzzyScan. Utilisant la technologie d'imagerie exclusive FuzzyScan riche en fonctionnalités, le lecteur de présentation est fait pour augmenter votre productivité et améliorer l'expérience de l'utilisateur et de son client.

Ce guide de démarrage vous apporte les instructions basiques pour l'installation et l'utilisation de votre lecteur de présentation FuzzyScan. Pour des informations détaillées et avancées, veuillez vous référer au « Manuel d'utilisateur FuzzyScan », le « Manuel de programmation de code barres FuzzyScan » ainsi que le site www.cino.com.tw.

Modèles applicables

Le lecteur de présentation FuzzyScan a été conçu spécialement pour une utilisation mains libres. Grâce à son design compact, vous pouvez l'utiliser dans de nombreux endroits à l'espace réduit. Avec son support de fixation unique, c'est la solution idéale pour les comptoirs ainsi que l'utilisation sur support fixe.

- S680 Presentation Scanner USB Kit
- S680 Presentation Scanner RS232 Kit

Chaque lecteur est livré avec un câble d'interface hôte USB ou RS232, en fonction de celui qui a été commandé.

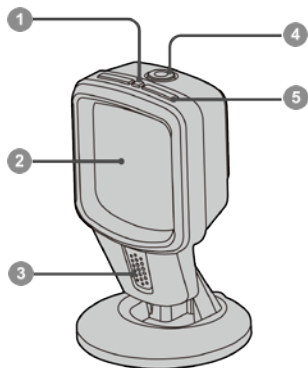
Si vous désirez utiliser le lecteur de présentation avec un système antivol électronique EAS, veuillez contacter votre représentant commercial pour plus d'informations sur l'option EAS.

Fonctionnalités utiles

Pour répondre à différents besoins, notre lecteur de présentation offre une série d'options uniques pour améliorer l'ergonomie et l'expérience d'utilisation, comme les programmes DataWizard Premium, iCode, Multilingual Edge, Smart Scene, et Security Plus. Pour plus de détails, veuillez vous rendre sur www.cino.com.tw.

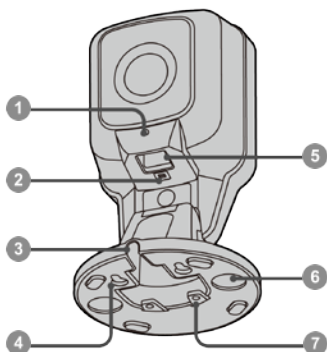
Pour commencer

Vue avant



- 1 Indicateur de puissance
- 2 Fenêtre de lecture
- 3 Haut parleur
- 4 Boutton déclencheur
- 5 Indicateur de statut

Vue arrière

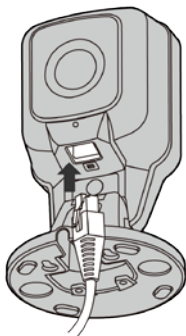


- 1 Orifice de retrait du câble
- 2 Port matériel EAS (optionnel)
- 3 Sortie du câble
- 4 Orifices de fixation
- 5 Port du câble interface
- 6 Cavités pour aimants
- 7 Orifices pour vis de montage

Connecter le câble d'interface

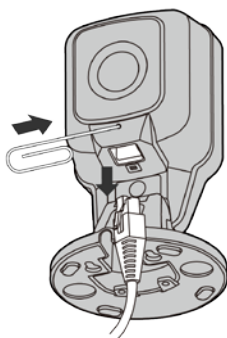
Insertion du câble

Branchez le câble d'hôte interface dans le port d'interface à l'arrière du lecteur jusqu'à entendre un clic de confirmation.



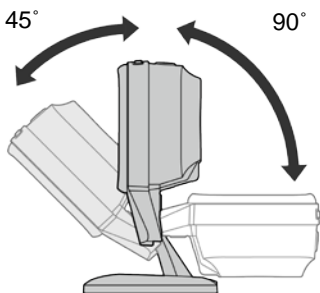
Retrait du câble

Insérez un trombone dans l'orifice de retrait du câble pour relâcher le verrou. Retirez le câble tout en gardant la pression sur le verrou avec le trombone.



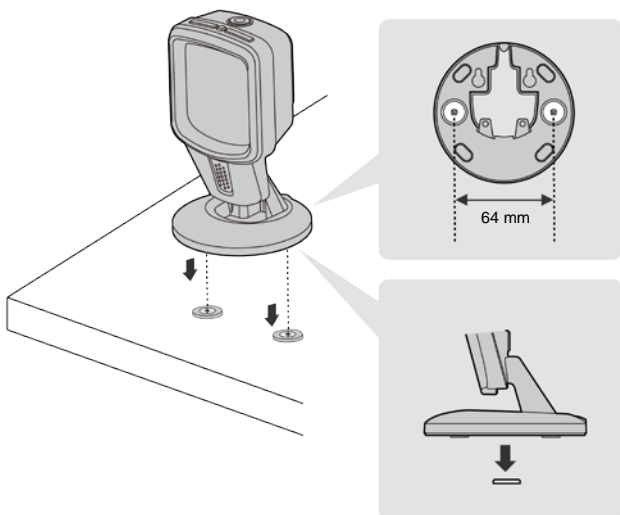
Utilisation sur bureau

Equipé de son support unique, le lecteur de présentation FuzzyScan offre un angle ajustable extra large de 90° en arrière et de 45° en avant, permettant une flexibilité maximale de position de lecture.



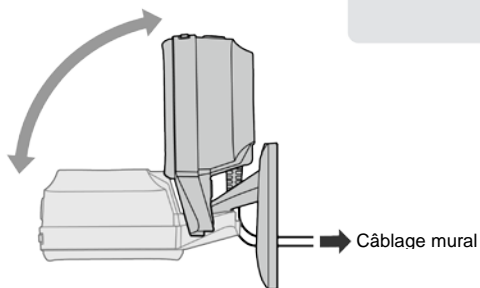
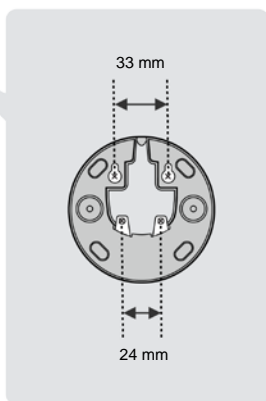
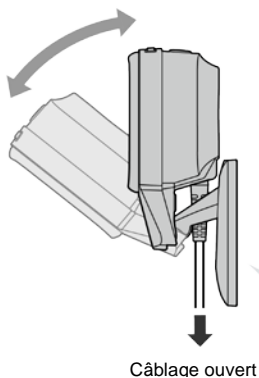
Kit d'aimants montages (Optionnel)

Le kit d'aimants montages optionnel fixe le lecteur fermement à l'endroit désiré tout en permettant de continuer l'utilisation manuelle du lecteur.



Utilisation sur monture murale

Le lecteur de présentation est équipé d'une monture sans kit. Vous pouvez l'installer facilement sur un mur ou n'importe quelle paroi verticale au lieu désiré. La base du support permet également d'installer le câblage facilement sans encombrant.



Interface de clavier USB

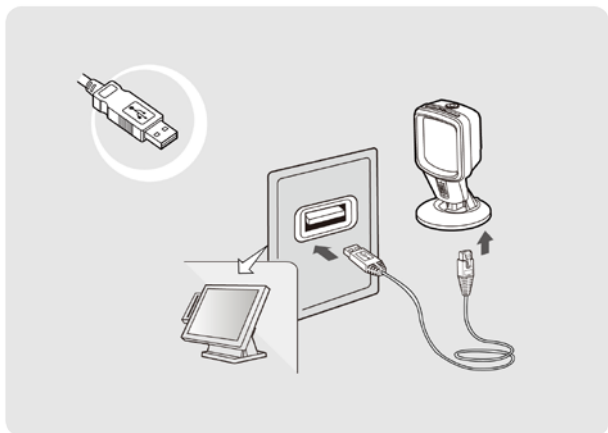
L'interface par défaut du lecteur de présentation est USB HID (clavier USB). Quand l'interface hôte a été réglée sur USB HID (clavier USB), le lecteur de présentation fonctionne comme un clavier USB générique. Pour les autres réglages concernant l'interface USB HID, veuillez vous référer au « Manuel de programmation de code barres FuzzyScan » (▲ représente la valeur par défaut dans chaque installation rapide ci dessous)



USB HID Standard Mode ▲



USB HID Turbo Mode



Définition rapide de la disposition de clavier

Pour l'interface USB HID, le lecteur est prédefini sur clavier US par défaut. Vous pouvez scanner le code barre correspondant à vos besoins pour sélectionner le clavier de votre choix. Pour plus de détails sur le support multilingue veuillez vous référer au « Manuel de programmation de code barres FuzzyScan ».



Le clavier universel n'est disponible que sur Windows OS.

Définition rapide du suffixe de registre de clavier

Scannez la commande correspondant ci dessous pour changer la valeur du suffixe sous l'interface USB HID.



None



RETOUR ▲



TAB



ESPACE



ENTREE

Interface Série

Emulation de port USB COM

L'interface par défaut du lecteur de présentation est USB HID. Pour changer l'interface hôte à USB COM, scannez le code barres correspondant ci dessous pour terminer votre installation. Une fois l'hôte réglé sur USB COM, le scanner de présentation fonctionne comme un device RS232. Si le pilote USB VCOM est requis pour votre système d'opération hôte, veuillez vous rendre sur le site de CINO pour le télécharger.



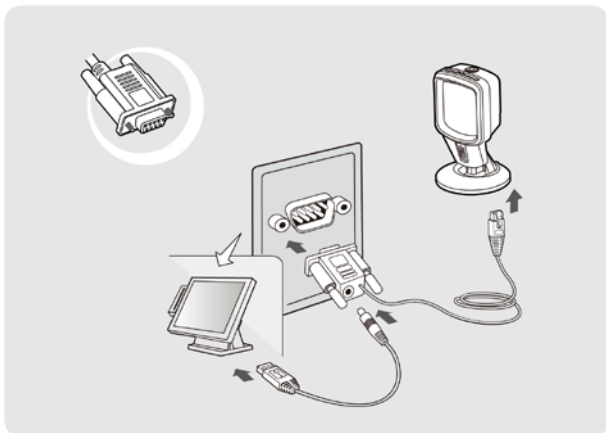
USB Com Port Emulation

RS232 Interface Série

L'interface du lecteur de présentation est USB HID. Pour changer l'interface hôte à RS232, scannez le code barres correspondant ci dessous pour terminer votre installation. Pour les autres réglages concernant le Serie RS232, veuillez vous référer au « Manuel de programmation de code barres FuzzyScan ».



RS232 Serial



Définition rapide du suffixe de registre d'interface série

Veuillez scanner le code barre correspondant ci dessous pour appliquer le suffixe sous les interfaces USB COM et RS232..



None



LF



TAB



CR ▲



CRLF

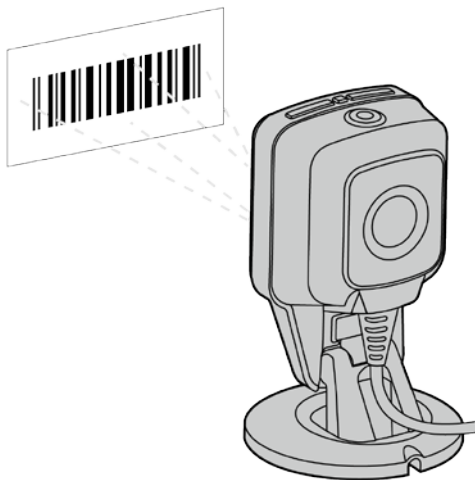


ESPACE

Lecture mains libres

Le lecteur de présentation est défini sur lecture mains libres. Dans ce mode, le lecteur détecte toujours les objets approchant automatiquement.

Pour activer l'action de lecture, présentez l'objet devant la fenêtre de lecture. La distance de lecture optimale entre l'objet et l'écran est d'environ 1,3 cm – 17,8 cm (0,5 in. – 7 in.).

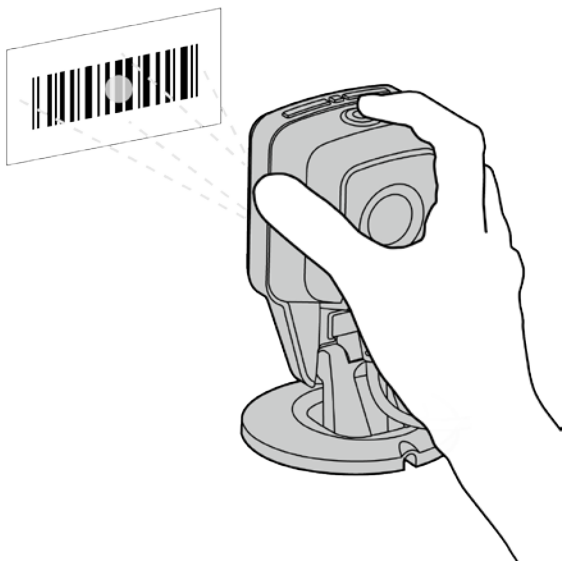


Le lecteur de présentation est défini pour les scénarios d'utilisations les plus courants. Cependant, il peut aussi être configuré pour des utilisations plus spécifiques. Pour plus de détails veuillez vous référer au « Manuel de programmation de code barres FuzzyScan ».

Lecture portative

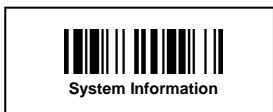
Pour lire un code barre spécifique, prenez le lecteur depuis la table ou depuis le support aimanté, puis appuyez sur le bouton déclencheur pour activer le mode lecture portative (manuelle). Maintenez le bouton et visez au centre du code barres jusqu'à la validation de la lecture.

Une fois que l'utilisation manuelle est réussie, le lecteur de présentation retourne automatiquement en mode mains libres après une courte durée.



Commandes de système

Les commandes systèmes sont les commandes utilisées pour les configuration des réglages du système, comme restaurer les paramètres usine ou les paramètres par défaut. Scannez les code barres ci dessous pour chaque commande spécifique.



Version du firmware et informations du lecteur



Autorise le lecteur à travailler avec le FuzzyScan PowerTool



Retour aux paramètres usine par défaut



Enregistre tous les réglages actuels comme étant par défaut utilisateur



Retour aux réglages par défaut utilisateur

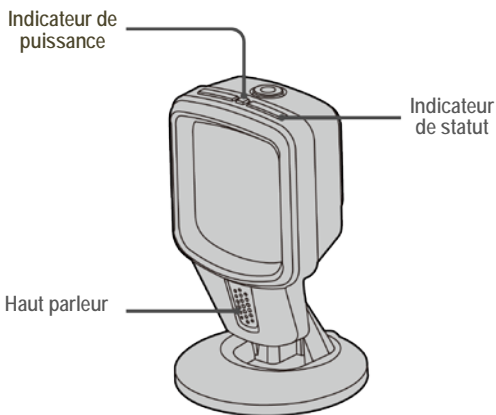
Indications du lecteur

Indicateurs audios

Status	Sound
En marche	4 bips sonores
Lecture réussie	1 bip
Mode programmation activé	Rien
Firmware upgrading	Clics répétitifs courts

Indicateurs visuels

Status	Power Indicator	Status Indicator
En marche	Bleu fixe	2 flashes rouges
Lecture réussie	Éteint	1 flash vert
Mode programmation active	Éteint	Rouge fixe
Firmware upgrading	Éteint	Rouge fixe





FuzzyScan Lecteur de Présentation Guide de Démarrage Rapide
Édition française, Rev. A1

P/N:YMBB080100A1FR1